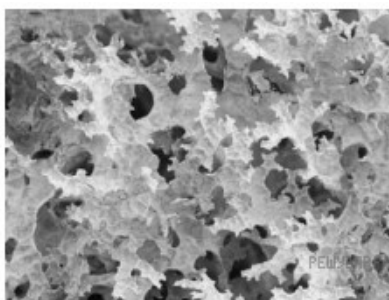


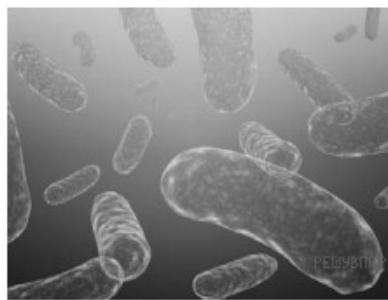
ВПР 2024 год по биологии 5 класс. Вариант 5.

При выполнении заданий с кратким ответом впишите в поле для ответа цифру, которая соответствует номеру правильного ответа, или число, слово, последовательность букв (слов) или цифр. Ответ следует записывать без пробелов и каких-либо дополнительных символов. Дробную часть отделяйте от целой десятичной запятой. Единицы измерений писать не нужно.

Если вариант задан учителем, вы можете вписать или загрузить в систему ответы к заданиям с развернутым ответом. Учитель увидит результаты выполнения заданий с кратким ответом и сможет оценить загруженные ответы к заданиям с развернутым ответом. Выставленные учителем баллы отобразятся в вашей статистике.



А.



Б.



В.

1. Рассмотрите фотографии с изображением представителей различных объектов природы. Подпишите их названия, используя слова из предложенного списка: *бактерии, лишайники, животные*. *Занесите ответы в поля для ввода.*

А. Б. В.

2. Два из изображённых на фотографиях объекта объединены общим признаком. Выпишите название объекта, «выпадающего» из общего ряда. Объясните свой выбор.

3. В приведённом ниже списке даны характеристики объектов живой природы. Все они, за исключением одной, относятся к характеристикам объекта, изображённого в задании 1.1 над буквой В. Выпишите эту характеристику, которая «выпадает» из общего ряда. Объясните свой выбор.

Фотосинтез, активный образ жизни, клеточное строение, половое размножение.

4. При встрече хозяина собака активно виляет хвостом. Найдите в приведённом ниже списке и запишите название этого процесса.

Рост, развитие, движение, размножение.

5. В чём заключается значение описанного в задании процесса для животного?

6. Выберите из приведённого ниже списка два примера оборудования, которые следует использовать для исследования строения конечностей домашней пчелы в лаборатории.

Список приборов:

- 1) фотоловушка
- 2) мерный цилиндр
- 3) предметное стекло
- 4) бинокль
- 5) световой микроскоп

Запишите в таблицу номера выбранных примеров оборудования.

--	--

7. Знаниями в области какой биологической науки Вы воспользуетесь, проводя такое исследование? *Ответ дайте в именительном падеже.*

8.

Наталья на уроке изучала устройство цифрового микроскопа и делала соответствующие подписи к рисунку. Какую деталь микроскопа на рисунке она обозначила буквой А?



9.

Какую функцию выполняет эта часть цифрового микроскопа при работе с ним?



10. Наталья рассмотрела лишайник под цифровым микроскопом, на котором было указано:

— увеличение объектива — 10.

Какое увеличение даёт данный микроскоп?

Людмила и Александр выполняют проект, посвящённый растению Сосна обыкновенная, по следующему плану: *местообитание, внешний вид растения, строение и функции его органов, значение для человека и роль в природном сообществе.*

11. Людмила и Александр собрали и подготовили для коллекции образцы растений. Для каждого растения им необходимо составить «паспорт», соответствующий положению этого растения в общей классификации организмов. Помогите ребятам записать в таблицу слова из предложенного списка (или их цифровые обозначения) в такой последовательности, чтобы получился «паспорт» растения, изображённого на фотографии.

Список слов:

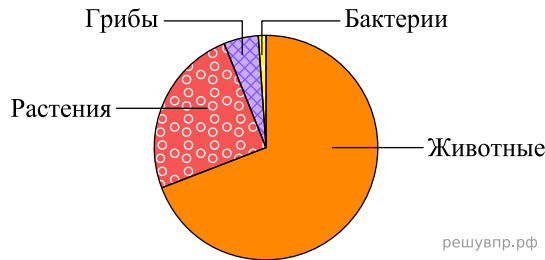
- 1) Голосеменные
- 2) Сосна
- 3) Сосна обыкновенная
- 4) Растения



РЕШУ ВПР.РФ

Царство	Отдел	Род	Вид

На диаграмме показано примерное соотношение количества видов разных царств живой природы.



12. Определите царство, в котором насчитывается минимальное количество видов по сравнению с другими.
13. Как можно объяснить высокое разнообразие видов представителей царства Животные?

(1)Медоносные пчёлы содержатся человеком для получения мёда, воска, перги и других ценных продуктов. (2)Тело пчелы разделено на три отдела: голову, грудь и брюшко. (3)На верхней стороне грудного отдела располагаются две пары крыльев: крупные, «моторные» — передние; рулевые, меньшего размера — задние. (4)Медоносные пчёлы живут семьёй, в которой одна плодovitая самка (матка), тысячи неплодovitых самок (рабочих пчёл) и несколько сотен плодovitых самцов (трутней). (5)Смена ролей рабочей пчелы связана с постепенным развитием «молочных», восковых и ядовитых желёз. (6)Рабочие медоносный пчелы, собирая нектар, переносят пыльцу с одних цветков на другие и, таким образом, являются опылителями многих сельскохозяйственных растений (вишни, груши, яблони, земляники и др.).

14. Прочитайте текст, и выполните задания.

В каких предложениях текста описывается внешнее строение пчёл? Запишите номера выбранных предложений.

15. Сделайте описание груши по следующему плану.

- А) Какие среды обитания освоила груша?
 Б) Какой признак внешнего строения груши указывает на её приспособленность к жизни в условиях этой среды? Ответ поясните.
 В) Какие отношения складываются между грушей и домашней пчелой в искусственных экосистемах?



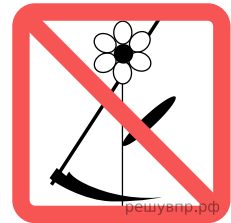
16. Заполните пустые ячейки на схеме, выбрав необходимые слова и/или словосочетания из приведённого списка.



Тайга, глухарь, верблюд, кактус, брусника, тундра, кактус, жук-скарабей, степь.

17.

Как Вы думаете, какое правило устанавливается изображённым на рисунке знаком? Напишите в ответе это правило и укажите место, где можно встретить такой знак.



18.

На фотографии изображён представитель одной из профессий, связанных с биологией. Определите эту профессию.

Напишите, какую работу выполняют люди этой профессии. Чем эта работа полезна обществу?

