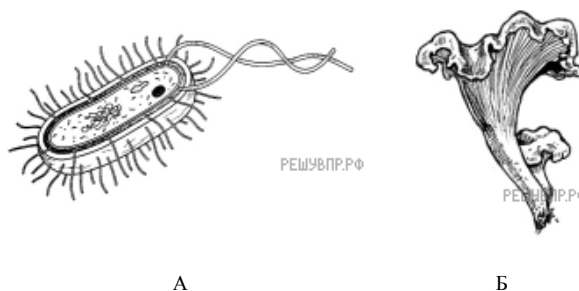


Демонстрационная версия ВПР 2025 год по биологии 5 класс

При выполнении заданий с кратким ответом впишите в поле для ответа цифру, которая соответствует номеру правильного ответа, или число, слово, последовательность букв (слов) или цифр. Ответ следует записывать без пробелов и каких-либо дополнительных символов. Дробную часть отделяйте от целой десятичной запятой. Единицы измерений писать не нужно.

Если вариант задан учителем, вы можете вписать или загрузить в систему ответы к заданиям с развернутым ответом. Учитель увидит результаты выполнения заданий с кратким ответом и сможет оценить загруженные ответы к заданиям с развернутым ответом. Выставленные учителем баллы отобразятся в вашей статистике.



1. Рассмотрите рисунки с изображением представителей различных объектов природы. Подпишите их названия, используя слова из предложенного списка: *растения, бактерии, грибы*.

A. Б. В.

2. Два из изображённых на рисунках объекта объединены общим признаком. Выпишите название объекта, «выпадающего» из общего ряда. Объясните свой выбор.

3. В приведённом ниже списке даны характеристики объектов живой природы. Все они, за исключением одной, относятся к объекту, изображённому в задании 1.1 над буквой В. Выпишите характеристику, которая «выпадает» из общего ряда. Объясните свой выбор.

Неограниченный рост, обмен веществ, клеточное строение, активное перемещение.

4. Весной раньше других птиц в Центральную Россию прилетают скворцы. Они обустривают гнезда, откладывают и высиживают яйца. Найдите в приведённом ниже списке и запишите название этого процесса.

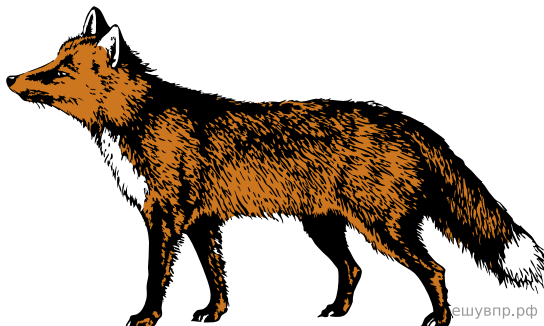
Дыхание, питание, рост, размножение.

5. В чём значение описанного в задании процесса в жизни птиц?

6. Различают практические и теоретические методы исследования. Выберите из приведённого ниже списка два практических метода.

- 1) обобщение
- 2) наблюдение
- 3) описание
- 4) сравнение
- 5) измерение

Запишите в поле ответа номера выбранных методов исследования.



7. Перед Вами изображение лисицы обыкновенной. В каких природных сообществах обитает это животное? Укажите название одного из этих сообществ.

8. Напишите название одного животного, которое обитает в сообществе вместе с лисицей.

(1)Лисица обыкновенная – хищное животное массой до 10 кг, широко распространённое на территории Евразии, Северной Америки. (2)Лисица – зверь среднего размера с изящным туловищем на невысоких тонких лапах, с вытянутой мордой, острыми ушами и длинным пушистым хвостом. (3)Самки лисицы рожают живых детёнышей и выкармливают их молоком. (4)Мех у лисицы густой, длинный, рыжего цвета, хорошо удерживающий тепло, поэтому зверь издавна был объектом мехового промысла. (5)Лисицы охотятся в основном на мышей, однако вблизи человеческого жилья могут нападать на домашнюю птицу. (6)В дикой природе лисицы редко живут более семи лет.

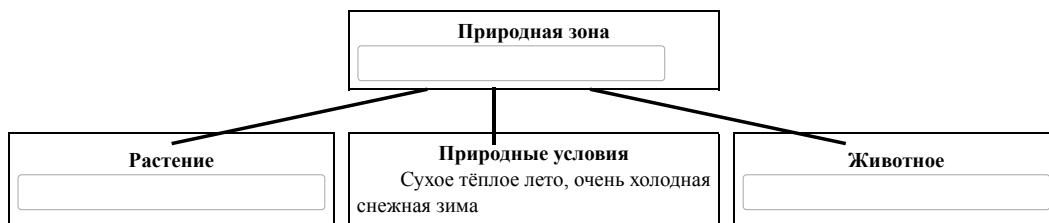
9. В каких предложениях текста описаны внешние признаки лисицы обыкновенной? Запишите номера выбранных предложений.

10. Сделайте описание лисицы обыкновенной по следующему плану.

- А) Какую среду обитания освоила лисица?
- Б) Густая шерсть — это приспособление к жизни в определённых условиях среды. В каких именно? Ответ поясните.
- В) Какие отношения сложились между лисицей и волком в природе?



11. Заполните пустые ячейки на схеме, выбрав необходимые слова и/или словосочетания из приведённого списка.



Верблюд, тайга, саксаул, песец, ель, тундра, дуб, глухарь, степь.

12. Как Вы думаете, какое правило устанавливается изображённым на рисунке знаком? Напишите в ответе это правило и укажите место, где можно встретить такой знак.



13. На фотографии изображён представитель одной из профессий, связанных с биологией. Определите эту профессию.

Напишите, какую работу выполняют люди этой профессии. Чем эта работа полезна обществу?



Катя и Саша выполняют проект, посвящённый растению Земляника лесная, по следующему плану: *местообитание, внешний вид растения, строение и функции его органов, значение для человека и роль в природном сообществе.*

14. Выберите название сообщества, в котором обитает это растение.

- 1) болото
- 2) луг
- 3) лес
- 4) поле

Запишите в поле ответа номер выбранного сообщества.

15. Обычно при описании растения указывают его размер. Как Вы думаете, какой измерительный прибор ребята взяли с собой для этой цели?

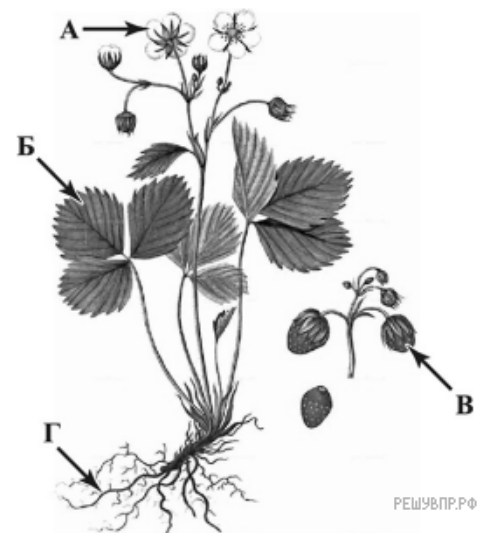
- 1) весы
- 2) линейка (рулетка)
- 3) термометр
- 4) лупа

Запишите в поле ответа номер выбранного прибора.

16. На рисунке буквами обозначены органы Земляники лесной. Запишите под каждой буквой в поле ответа номер соответствующего органа из представленного ниже списка.

- 1) стебель
- 2) лист
- 3) корень
- 4) цветок
- 5) плод

А	Б	В	Г



17. Одним из заданий проекта Кати и Саши было создание гербарного образца. Для данного растения им необходимо составить «паспорт», соответствующий положению этого растения в общей классификации организмов.

Помогите ребятам записать в таблицу цифры из предложенного списка в такой последовательности, чтобы получился «паспорт» растения, расположенного на гербарном листе.

Список слов (словосочетаний):

- 1) Покрытосеменные (Цветковые)
- 2) Земляника лесная
- 3) Земляника
- 4) Растения

Номера правильных ответов занесите в поля таблицы.

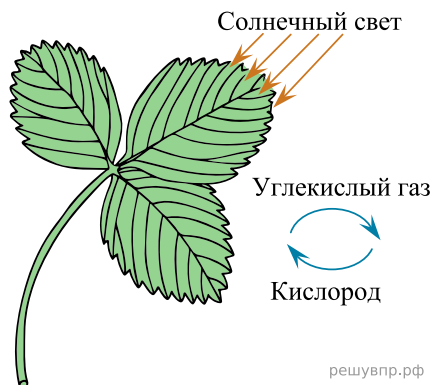
Царство	Отдел	Род	Вид

18. Чтобы доказать, что растение относится к определённым роду и виду, ребятам необходимо при увеличении в 5 раз подробно рассмотреть цветок растения. Каким прибором ребятам надо воспользоваться?

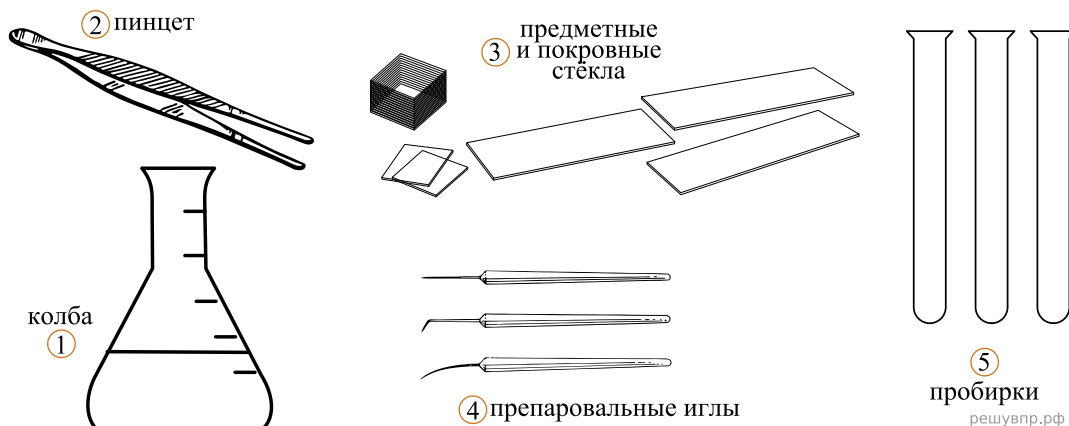
Запишите в поле ответа номер выбранного прибора.

- 1) ручная лупа
- 2) световой микроскоп
- 3) цифровой микроскоп
- 4) электронный микроскоп

19. В своём проекте Катя и Саша хотели обратить особое внимание на способность растений синтезировать органические вещества из неорганических за счёт энергии света. Они изобразили этот процесс на схеме. Напишите его название.



20. Для своей работы ребята решили приготовить препарат, на котором были бы видны клетки листа. Каким лабораторным оборудованием они могут воспользоваться для этой цели?



Запишите в поле ответа номера выбранных предметов.

21. Прежде чем приступить к работе с микроскопом, надо изучить его устройство. Как называется деталь микроскопа, обозначенная на рисунке буквой А?



22. Какую функцию выполняет эта деталь микроскопа при работе с ним?



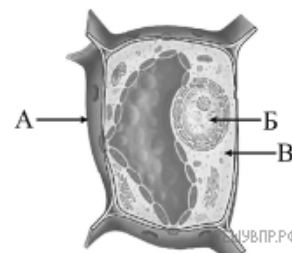
23. Катя рассмотрела препарат листа земляники под микроскопом, на котором было указано:

- увеличение окуляра — 10;
- увеличение объектива — 40.

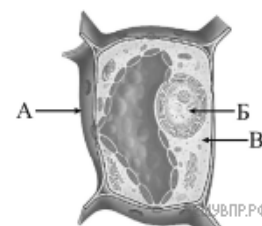
Какое общее увеличение даёт данный микроскоп?

24. Ребята рассмотрели клетку листа с помощью микроскопа. Напишите названия структур, которые обозначены на рисунке буквами А – В.

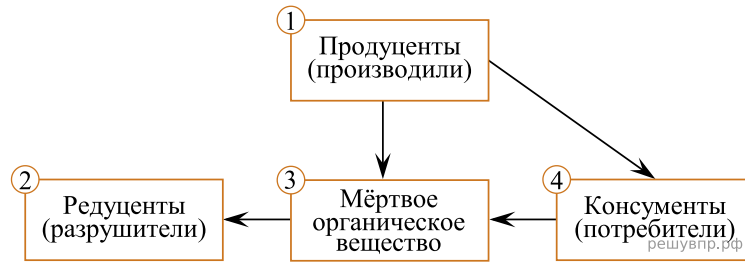
А	Б	В



25. Какую функцию выполняет структура, обозначенная на рисунке клетки буквой В?



26. На схеме приведена взаимосвязь некоторых компонентов природного сообщества. Какое место в трофической цепи сообщества занимает земляника? Запишите в поле ответа номер соответствующего звена.



27. Какие ресурсы необходимы землянике для благоприятного существования? Запишите в поле ответа названия двух любых ресурсов.

28. Растения — важная часть природных сообществ. Они играют большую роль в природе и в жизни человека. Приведите примеры двух растений Вашего региона, для каждого из этих растений опишите его значимость в жизни человека и для природного сообщества.